

VODIA RUGGED



Manuel rapide d'utilisation VODIA
version 4.4.1 2011

Sommaire

- Préalables
- Démarrer/Eteindre
- Applications
- VODIA bloqué
- Accès (mot de passe)
- Paramètres de sécurité
- Connexion au moteur
- Menu utilisation
- Quitter l'application VODIA
- Autres fonctions
- Visualiser une fiche de travail
- Rappels sécurité

Préalables

Connecter le VODIA au moteur à contrôler :

- *Alimentation moteur coupée*
- Pour trouver la prise de connexion située sur le moteur, se référer au document « prise diagnostique » du moteur concerné (formation DEBUSSCHE Diésel 2011)

Démarrer /Eteindre/Sortir du mode veille



Appui bref sur « power »



Applications VODIA

Écran VODIA Aujourd'hui



- Choisissez l'application correspondant a votre moteur : ne pas choisir la bonne application limitera les contrôles et fonctions possibles.
- Ex : moteur EDC I, on clique sur « VODIA »,communication possible mais fonctions limitées.

Démarrage Forcé (VODIA bloqué)

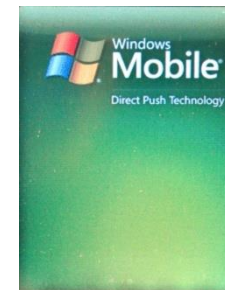
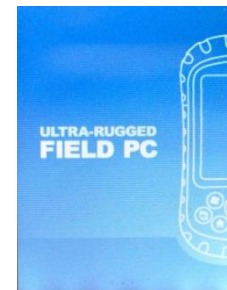
Si le VODIA est bloqué au démarrage ou en cours d'application, faire un « soft reset » :

1^{ère} solution : Appuyez longtemps sur « power »

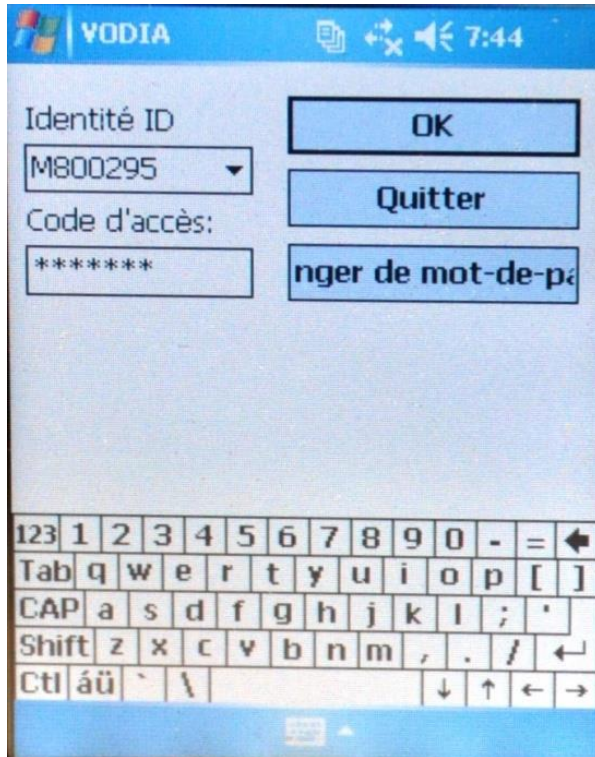


⇒ Appuyez sur « reset », l'application redémarre

2^{ème} solution : appuyez longtemps et simultanément sur « power » et « maison » (redémarrage auto)



Accès VODIA



- Identification :
- Renseigner l'identifiant ID :(automatique)
- Tapez sur le clavier :
- Le code d'accès (votre mot de passe)
- Puis validez : « OK »

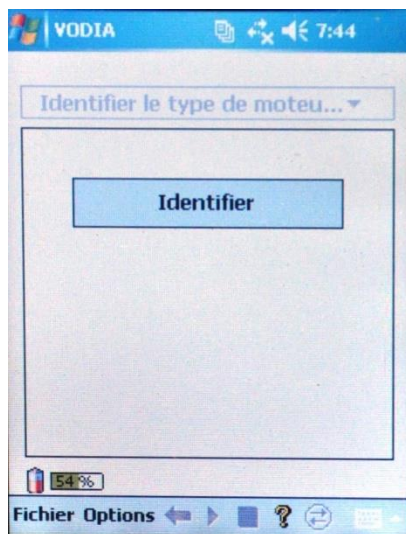
Paramètres de sécurité modifiés



- Message fréquent à ce stade mais non bloquant :
 - Si des paramètres importants ont été modifiés, transmettre les informations à VOLVO PENTA (informer Oliver)
 - Toute programmation (logiciels chargés) et non retournée dans les 15 jours sera facturée (facturation automatique VOLVO PENTA Suède impossible à récupérer)
- Valider : « OK »

Connexion moteur

(Renseigner ou sélectionner carte de travail)

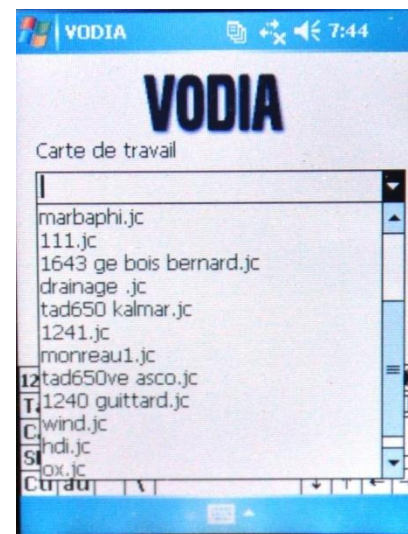


Cliquer sur « identifier »



« Carte de travail » :

Avec le clavier : entrer un nom de votre choix (bateau, client, dossier) qui vous permettra de retrouver rapidement vos relevés

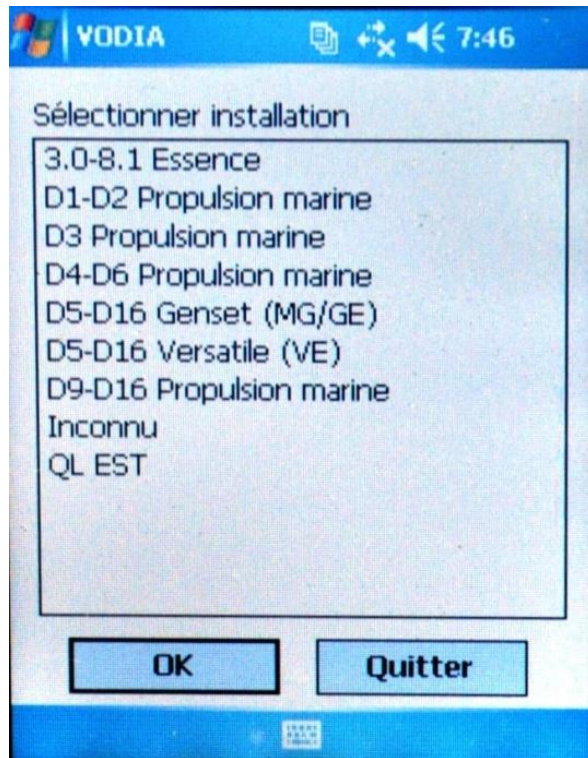


Ou rechercher dans la liste une carte déjà renseignée (non fermée)

Créez 1 carte par moteur !

Connexion au moteur

(Sélectionner l'installation)



ATTENTION !

A ce stade, mettre l'alimentation principale et le contact moteur pour continuer.

- Cliquez sur le type moteur raccordé
- Puis validez : « OK »

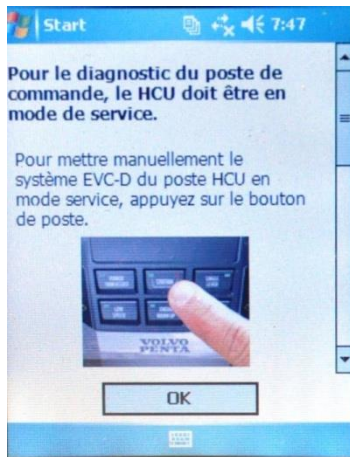
Connexion au moteur

(Entrer en mode service)

Pour chaque poste de commande :

Suivre les instructions à l'écran puis valider : « OK »

Obligatoire, sinon le VODIA ne se connecte qu'à l'ECU (moteur) et ne donne accès à aucun élément (défauts, réglage) provenant des boîtiers additionnels (HIU, HCU, commandes...) ni aux câbles de liaisons



Si un message d'erreur « défaut de communication » s'affiche, vérifiez :

- l'alimentation électrique du moteur, les coupes batteries
- que le contact moteur soit mis (éventuellement sur chaque poste de commande)
- la bonne connexion du VODIA au moteur

Réessayez et suivez les instructions à l'écran ⇒ Identification des MID : validez « OK »

Menu VODIA utilisateur

Groupes de fonctions

Toutes les fonctions ci-dessous ne sont pas systématiques pour chaque type de moteur

A la connexion, le VODIA adaptera les menus accessibles en fonction du type de moteur connecté.

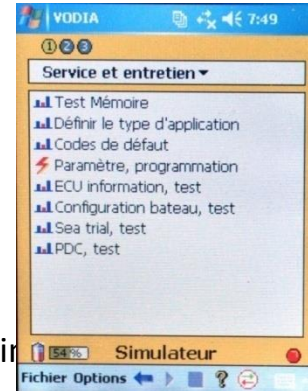
Il y a actuellement 4 groupes de fonction disponibles :

- Service et entretien
- Moteur
- Système de commande électrique
- Direction



Menu VODIA utilisateur

Service et entretien



- **Test mémoire**

Moteur à l'arrêt ou en marche, permet de lire tous les paramètres moteur, transmission dans la liste l'équipement du moteur

Pensez d'abord à changer la fréquence (en haut à droite) 1 seconde/ 10 secondes pour éviter de surcharger le dossier mémoire

Sélectionnez les valeurs que vous voulez suivre puis lancer l'acquisition


Le moteur peut être démarré et arrêté pendant l'acquisition des valeurs

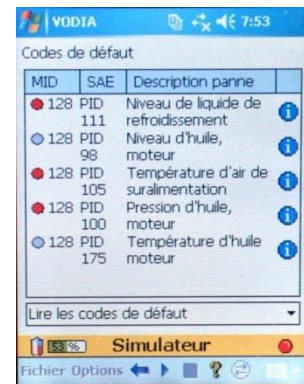
- **Code de défaut et code défaut test :**

↳ -lecture à un moment précis

↳ -lecture en continu

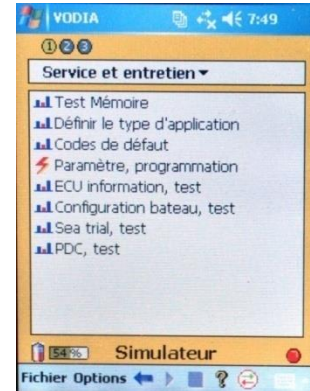
Permet de lire, effacer le ou les codes défaut

- **Défaut en rouge** : actif (non résolu)
- **Défaut en gris** : inactif (mémoire des défauts) , Survenu précédemment, résolu actuellement, ne s'affiche pas au tableau de bord
- Cliquez sur  pour la description complète du défaut
- Pensez à noter les informations avant effacement (possibilité de les retrouver dans la carte de travail



Menu VODIA utilisateur

Service et entretien



- Paramètre programmation

- Permet de modifier certains paramètres

Exemple : Modification des seuils d'alarme, réglage des régimes maxi pour changement de marche

- Choisissez le boitier module à paramétrer (Sélect MID)
- Suivez les instructions à l'écran

- ECU information, test

- Permet de récupérer les N° châssis, logiciels...
- Sélectionner le boitier module à consulter

Menu VODIA utilisateur

Moteur

- **Service et entretien**

Test d'essais et de contrôle des compressions, d'injection, d'équilibrage par cylindre moteur en marche (Suivre les instructions à l'écran)

- **Compression des cylindres**

Test d'équilibrage des compressions au démarreur, comparées en pourcentage par rapport au meilleur toujours à 100% (Suivre les instructions à l'écran)

- **Historique du moteur (lecture seule)**

Indique comment (à quelle puissance et couple) le moteur a été utilisé depuis sa mise en service. Tableau récapitulatif en nombre d'heures pour chaque plage de couple et de puissance.

Menu VODIA utilisateur

Moteur

- **Coupure manuelle des injecteurs**

Permet de mettre à l'arrêt (à l'ancienne) 1 ou plusieurs injecteurs pour détecter un défaut sur 1 cylindre en particulier (Suivre les instructions à l'écran)

- **Programmation**

Permet de programmer; reprogrammer un boitier mode (Suivre les instructions à l'écran)

- **Amplification, stabilité, calibrage** (surtout moteur industriel)

Permet de régler la stabilité, le gain (Suivre les instructions à l'écran)

Menu VODIA utilisateur

Système de commande et instrument

- Programmation

Permet la programmation des boitiers module de commande

ex : HCU, HIU,

Quitter l'application VODIA

- Carte de travail : Fermeture

A ce stade il est demandé de fermer ou non une carte de travail.

Nota : une carte de travail fermée ne peut plus être ouverte pour de nouveaux enregistrements

⇒ Fermez la carte de travail de préférence si:

- Vous n'avez plus de contrôle à effectuer prochainement sur le même moteur
- La taille mémoire de la carte devient trop importante

Nota : toutes les cartes de travail peuvent être ouvertes en lecture seule (fermées ou non)

Autres fonctions : Barre de tâches

- Menu « Fichier »

« A propos de VODIA », info sur :

- la dernière mise à jour ou version
- N° d'enregistrement de l'appareil

« Quitter »

- Menu « Option »

- Remplacement du mot de passe
- Réglages :
 - Type de cable (vitesse)
 - Unités
 - Langue
- Information logiciel :

Affiche les logiciels chargés dans VODIA pour programmation moteur
- Simuler (VODIA passe en affichage jaune)
 - Entraînez vous **SANS AVOIR BRANCHE LE VODIA SUR UN MOTEUR !!**
- Visualiser fiche de travail

Visualiser une fiche de travail

- Lancer l'application VODIA
- Dans « barre de tache/options » cliquez « Visualiser fiche de travail »
- Cliquez sur la fiche souhaitée
- On trouve :
 - Les infos moteur
 - Toutes les données (fonctions ouvertes) que vous aurez relevées

RAPPELS

- Branchez régulièrement le VODIA

Sur son chargeur ou en permanence,

Si batterie vide : redémarrage parfois impossible !

- Ne gardez aucun logiciel de programmation plus de 15 jours

Facturation **automatique** même si le logiciel est gratuit au départ

- Pensez à mettre à jour le VODIA régulièrement

Nouvelle version tous les ans environ : pour pouvoir intervenir sur les moteurs neufs